

Psathyrella orbicularis (Romagn.) Kits van Waveren 1976, in Persoonia 8 : 388

Ecologie : cette très petite espèce, fragile, rare, a été récoltée à Kampenhout (Belgique), le 18/10/2016 sur sciure et copeaux de bois, provenant de l'abattage de *Populus* sp., en lisière d'une forêt de feuillus hygrophiles dont *Populus*, *Alnus*, *Fraxinus* et *Salix*, ce qui correspond à son habitat habituel et assez spécifique, selon la littérature.



Chapeau mesurant 5 à 20 mm, hémisphérique, ayant peu tendance à devenir campanulé-convexe ; surface glabre ; brun foncé grisâtre ; légèrement plus pâle à proximité de la marge qui apparaît parfois blanchâtre ; finement strié par transparence ; voile nettement présent sur les primordiums, rapidement volatile, laissant des fibrilles blanchâtres à la surface des sujets jeunes ou au niveau de la marge ; hygrophane ; sans nuances de rose à la déshydratation ; chair concolore au chapeau ; odeur sans particularité.





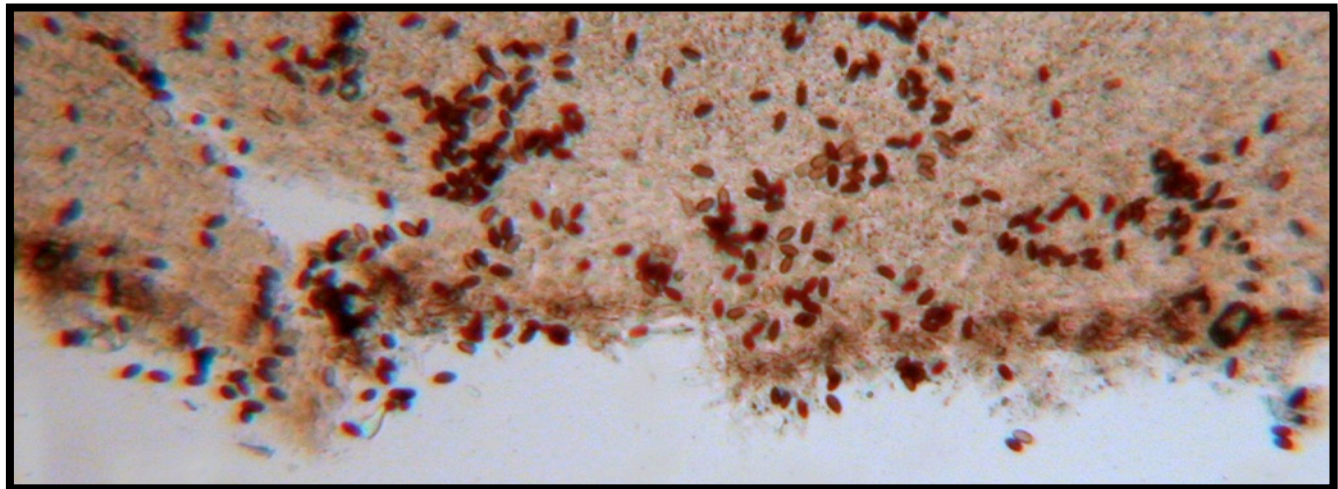
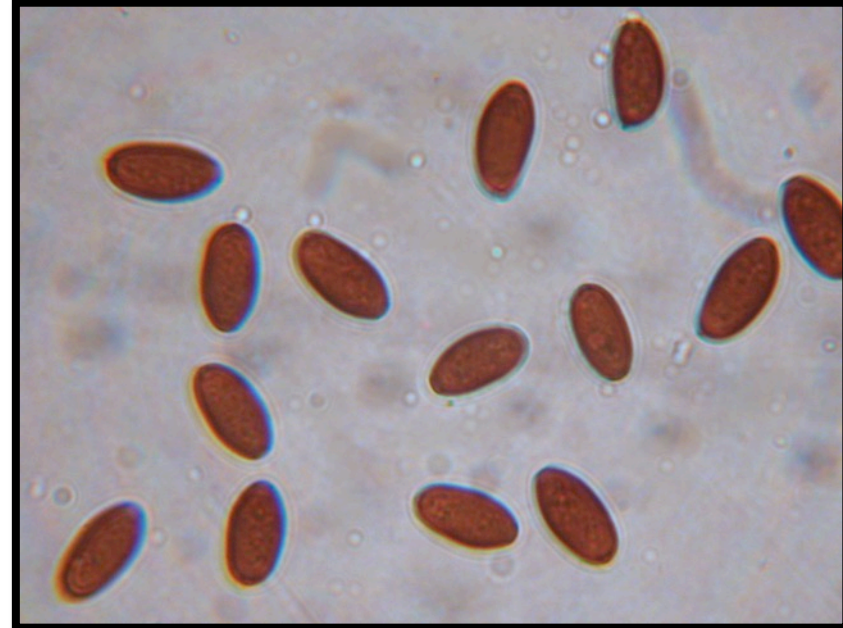
Stipe mesurant 30-60 x 1-2 mm, blanc, creux, pruneux au sommet et recouvert dans sa partie médiane, de fibrilles vélares se teintant de brun par la sporée, strigieux à la base, qui est courtement radicante et fixée à des morceaux de bois.



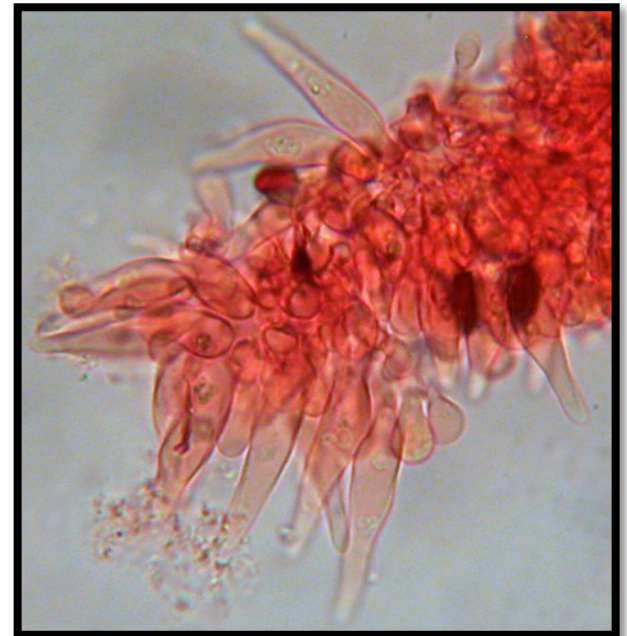
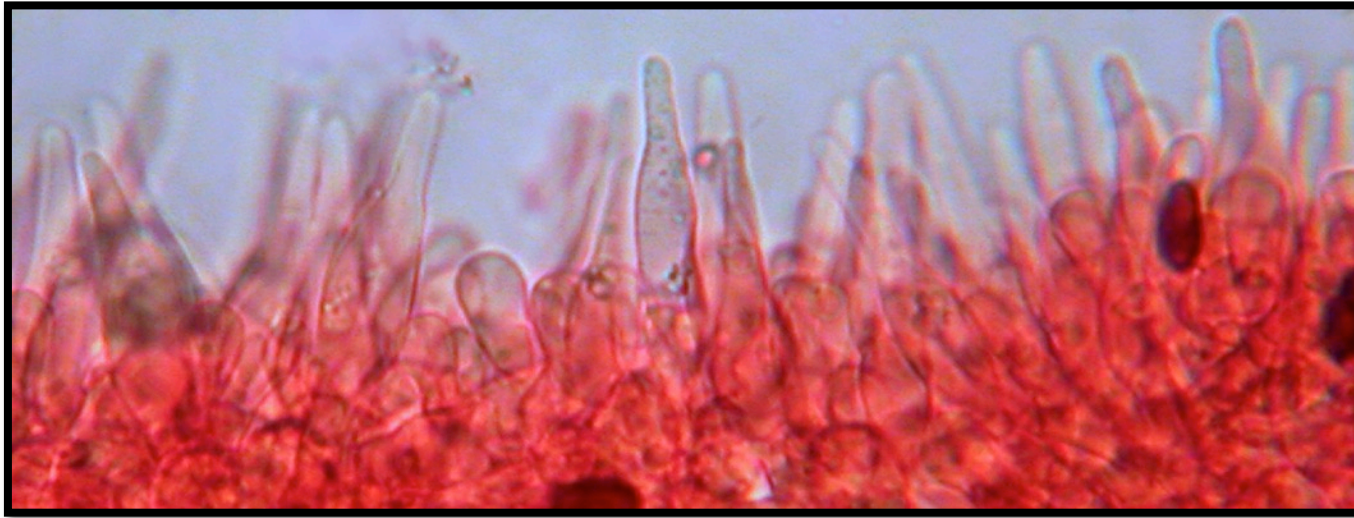
Lames relativement distantes, brunes, devenant brun grisâtre, adnées, ventrues et légèrement débordantes, donnant à la marge un aspect crènelé ; arête fimbriée blanche mais surlignée de brun à l'examen à la loupe binoculaire ou au microscope après détersion.

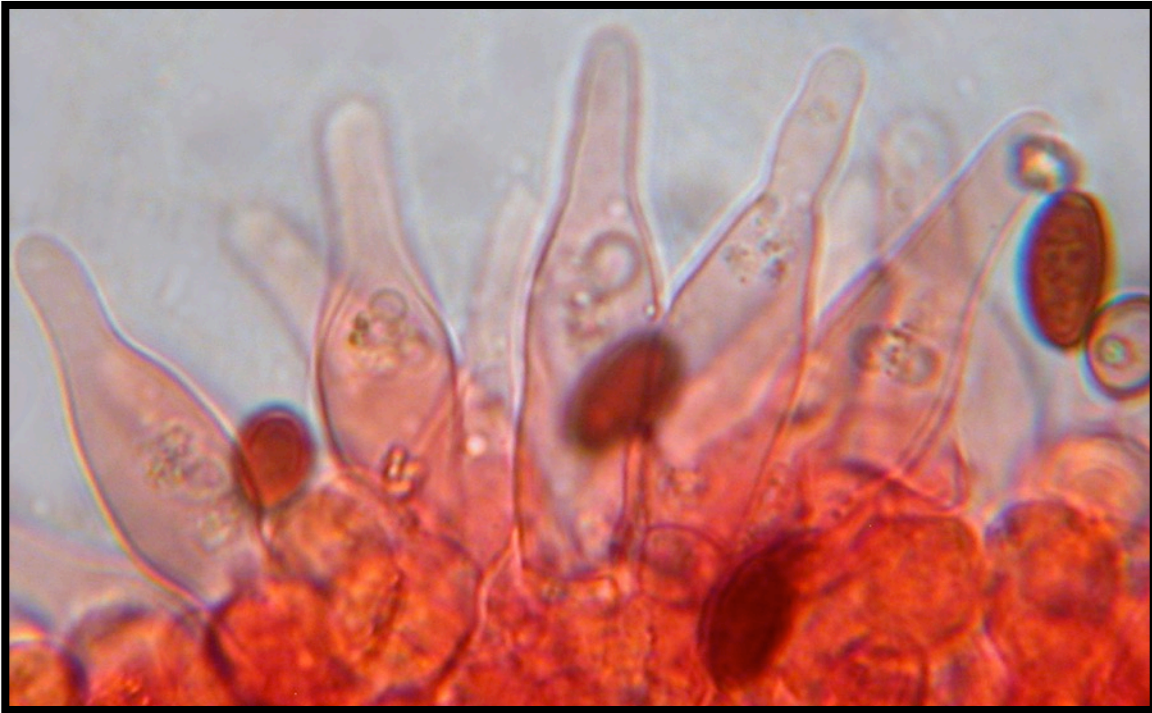


Spores à dimensions conformes à la littérature : 10-14 x 5,5-6,5(7) μm , lisses, elliptiques, légèrement amygdaliformes, brun foncé, opaque, avec un large pore germinatif mesurant 1,5 à 2 μm . **Basides** sphéropédunculées à clavées, tétrasporiques, parfois bouclées. **Boucles** présentes. **Epicutis** banal, formé de cellules clavées et sphéropédunculées. **Trame** à médiostrate nettement pigmentée de brun.

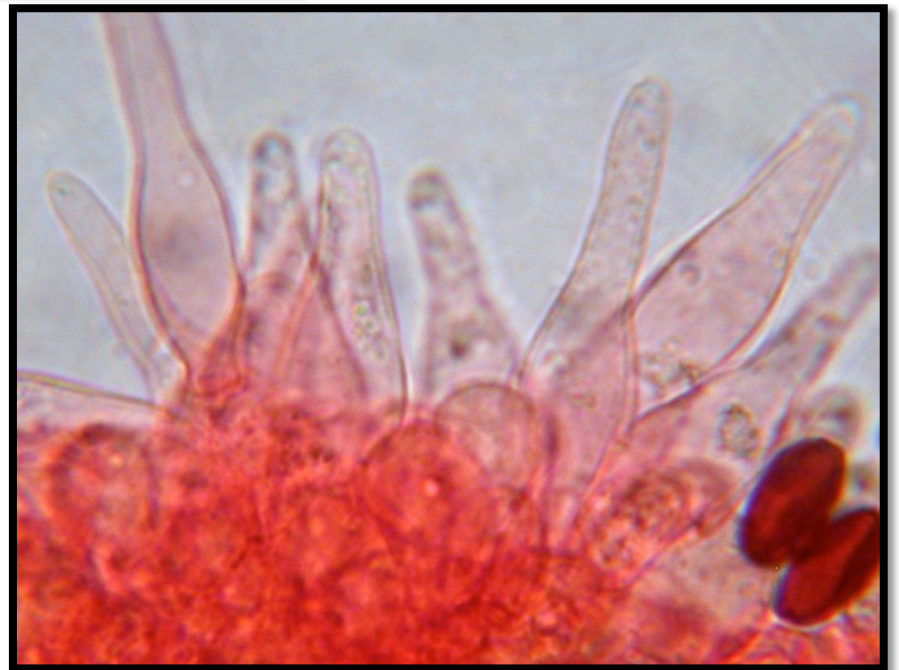


Cheilocystides très nombreuses, serrées réparties tout au long de la marge, parfois un peu moins denses à proximité de la marge, 20-50(60) x 8-15 μ m, à parois fines, majoritairement fusiformes à lagéniformes, à sommet subaigu et à base parfois pédicellée ; quelquefois fourchues, quelquefois ventrues ; et également de rares cheilocystides de taille aberrante, mais dans ce cas souvent fourchues.

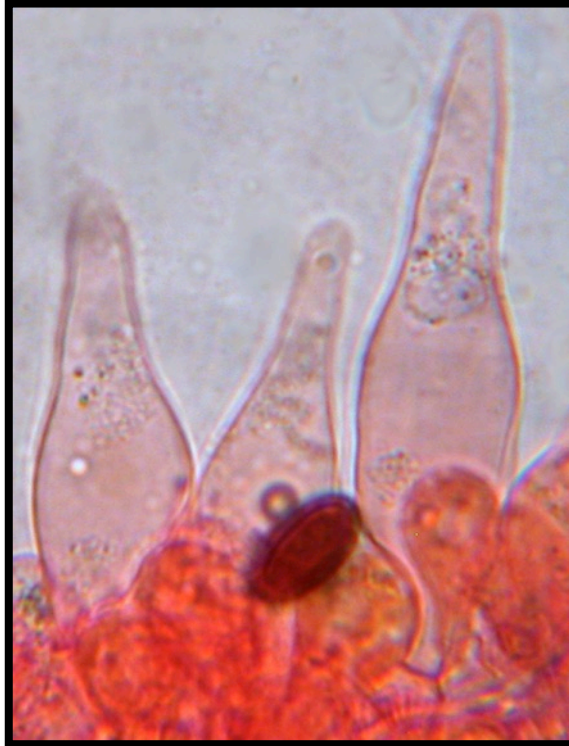
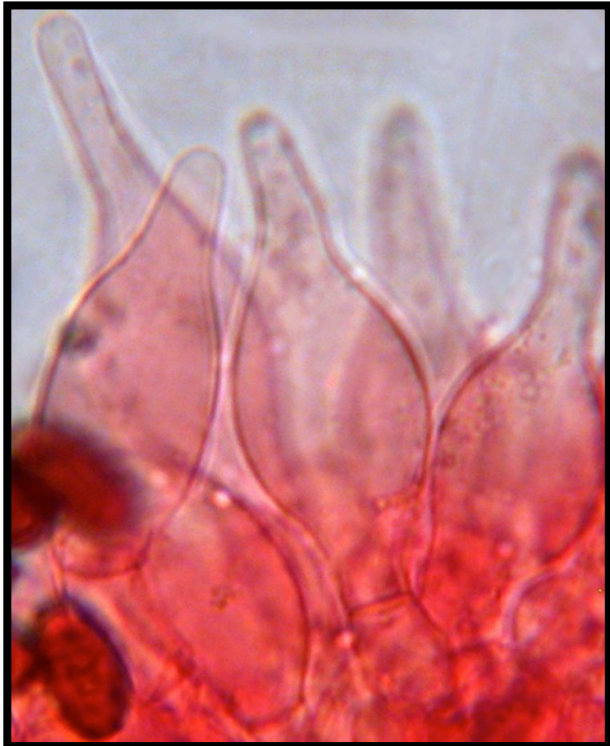
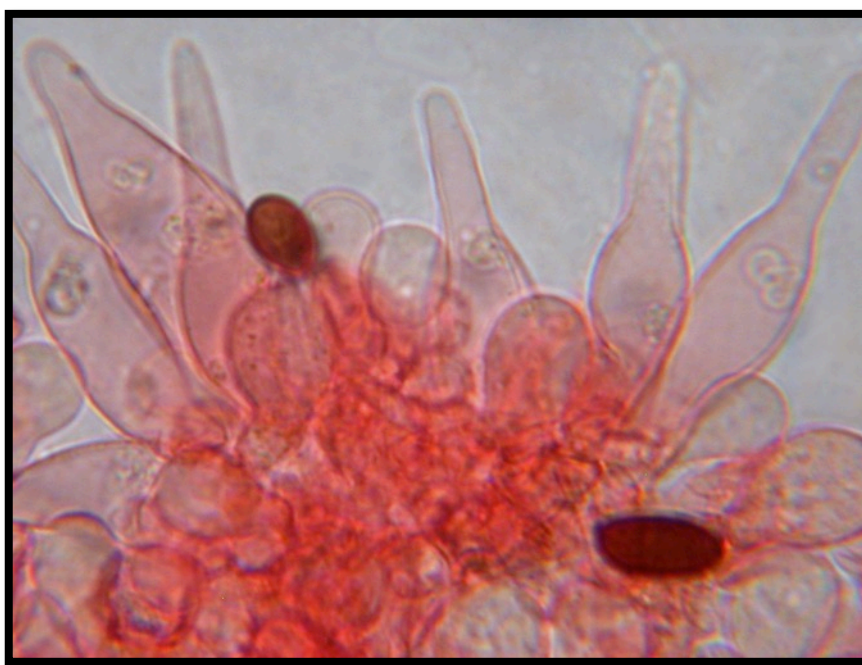




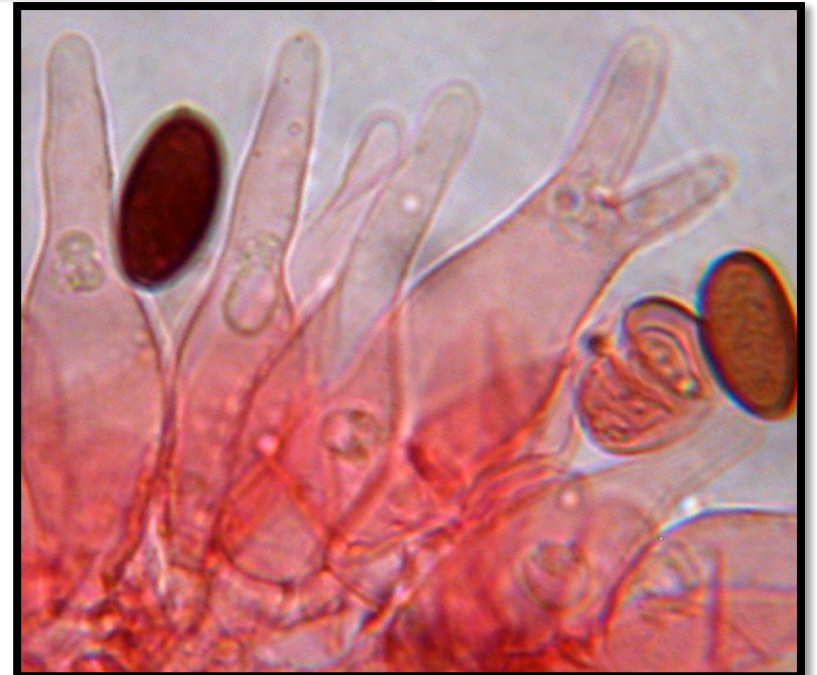
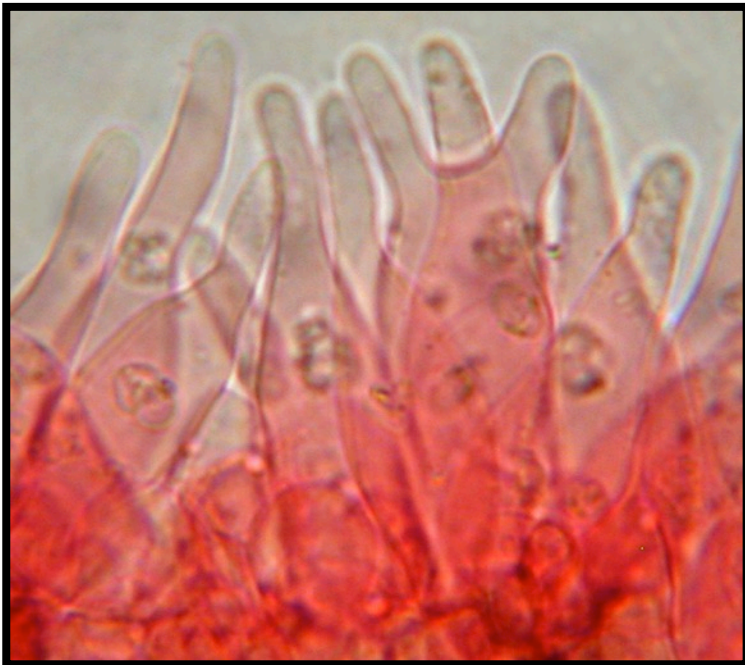
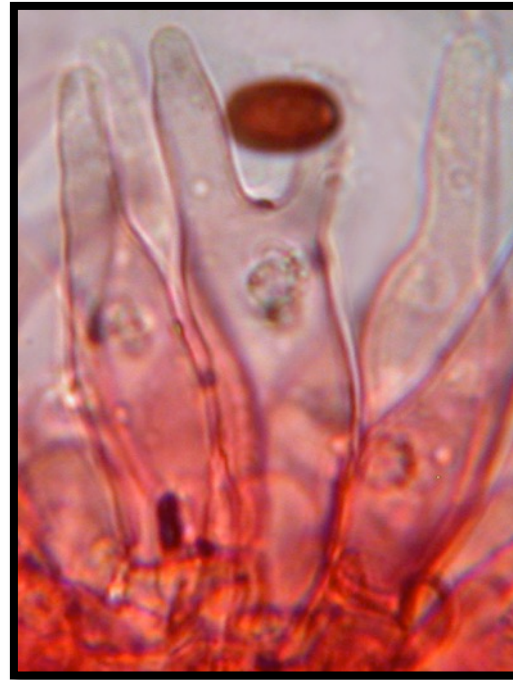
Cheilocystides



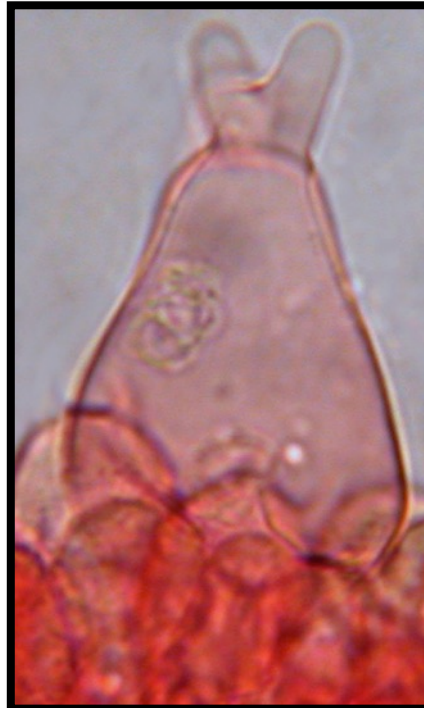
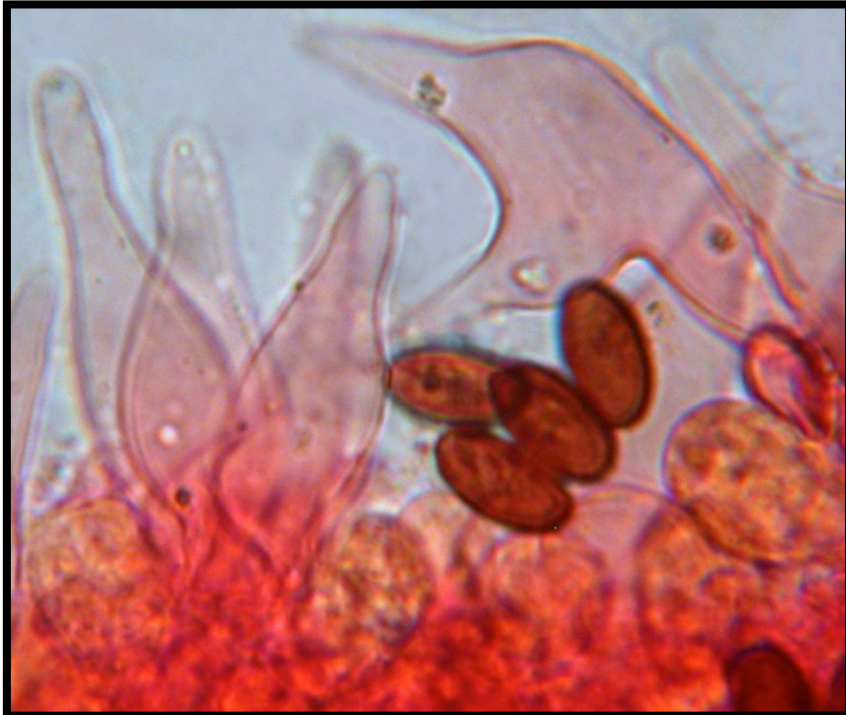
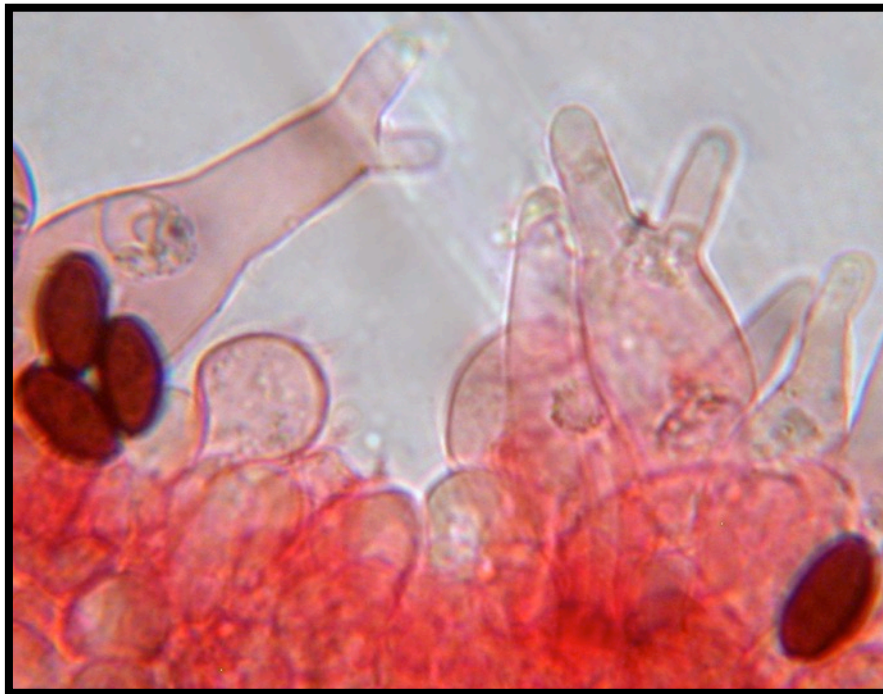
Cheilocystides



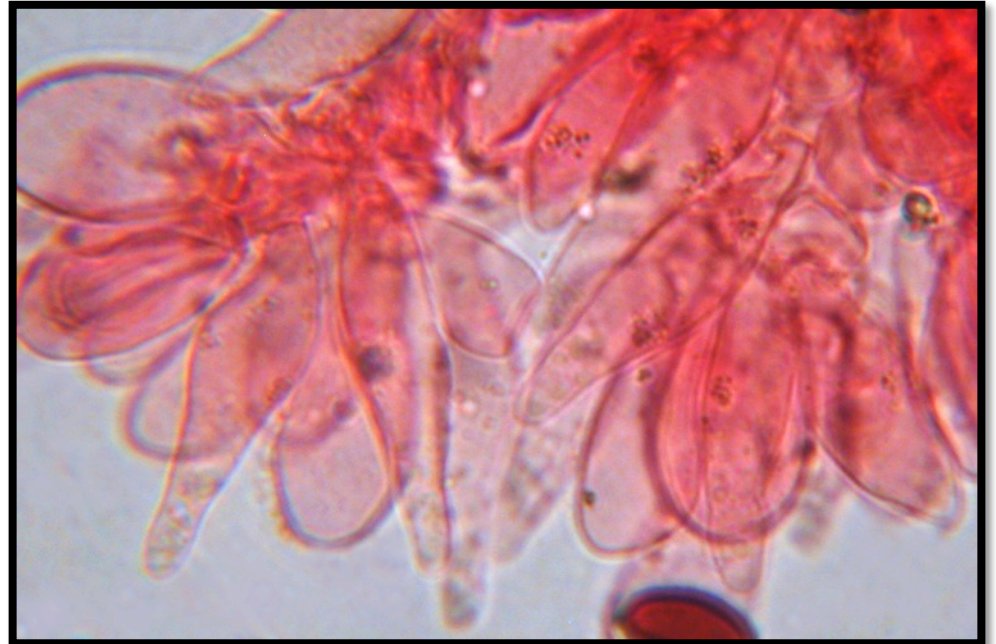
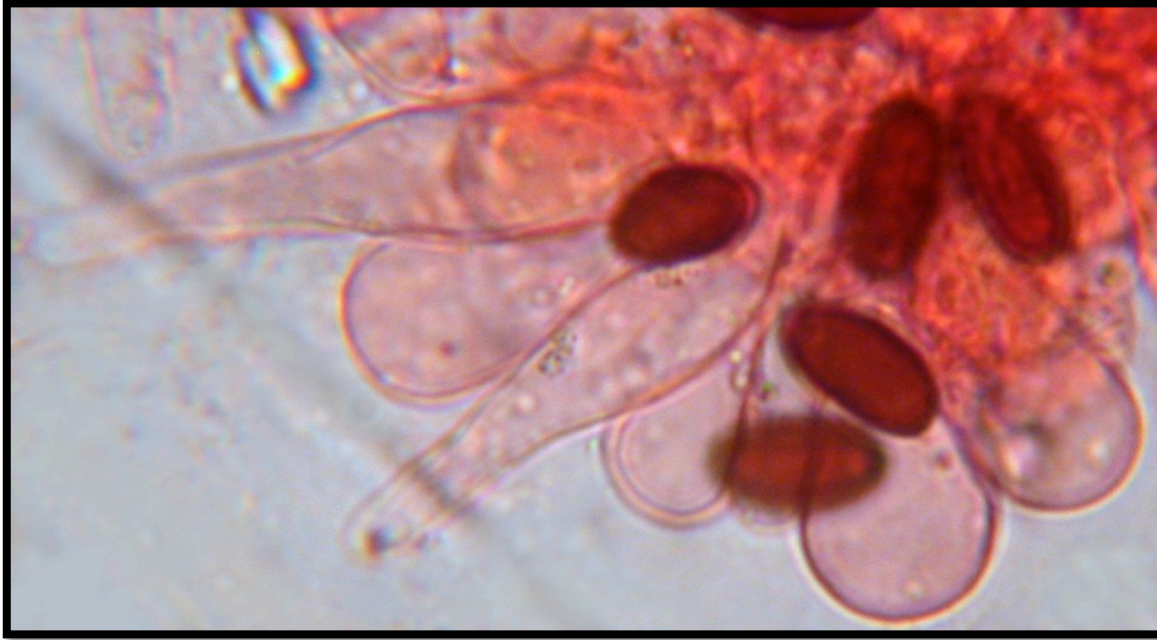
Cheilocystides fourchues assez fréquentes



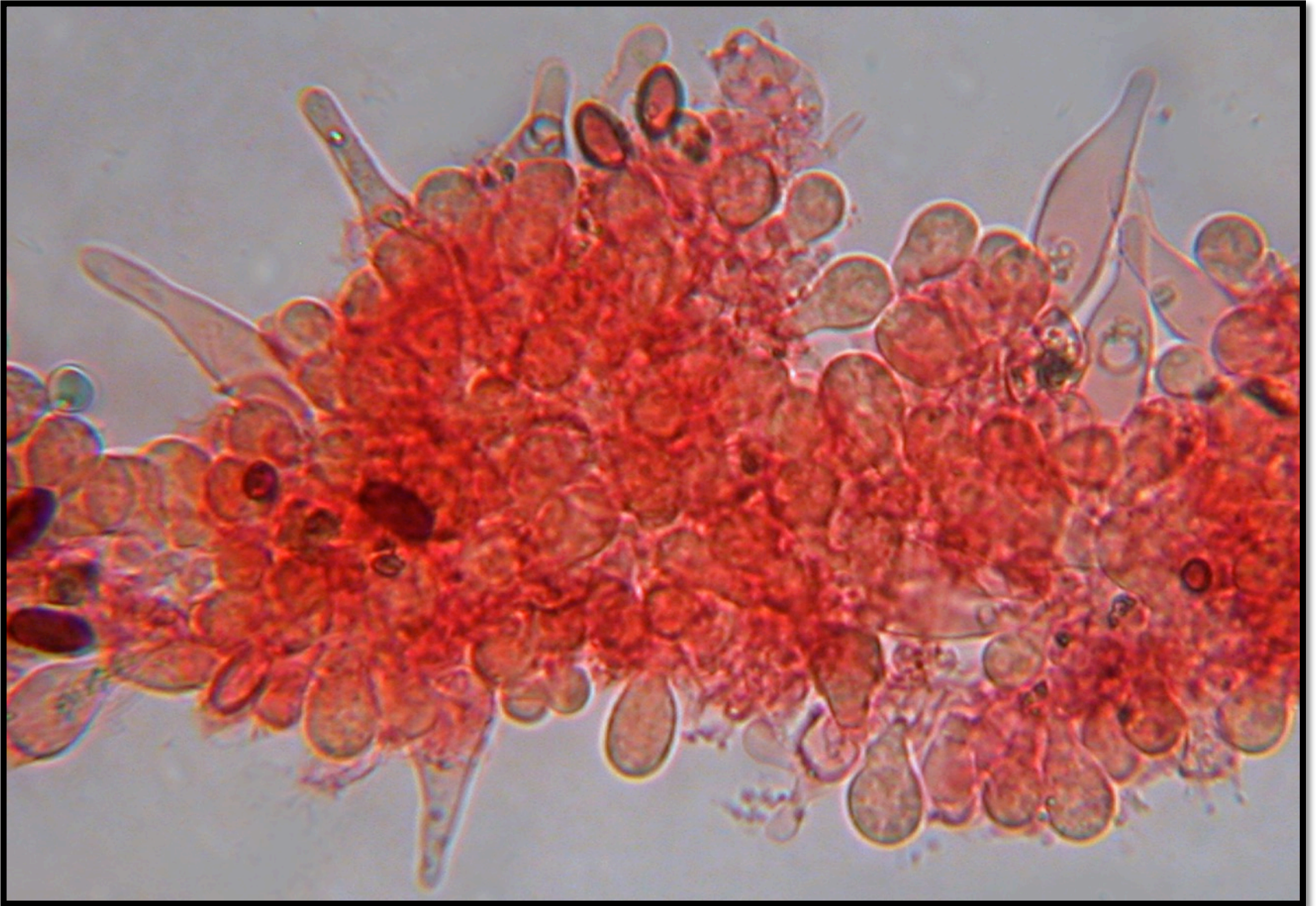
Quelques cheilocystides
de taille aberrante, et
dans ce cas souvent
fourchues.



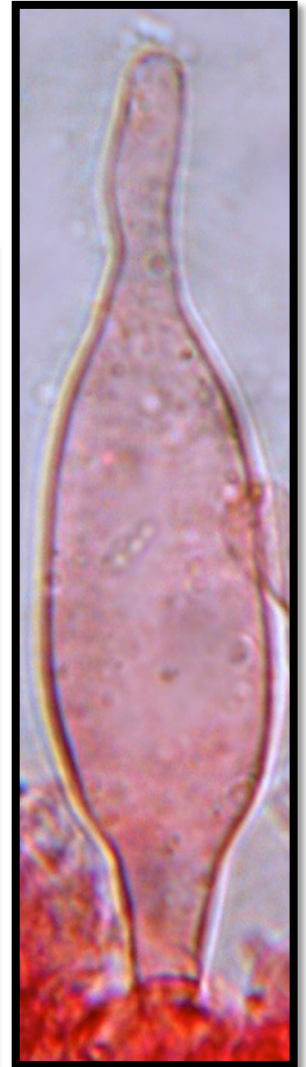
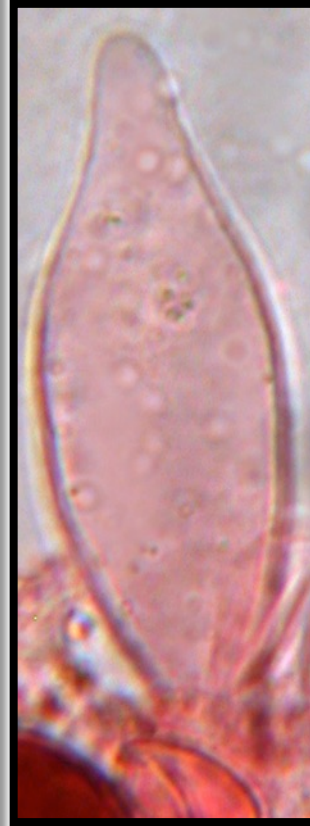
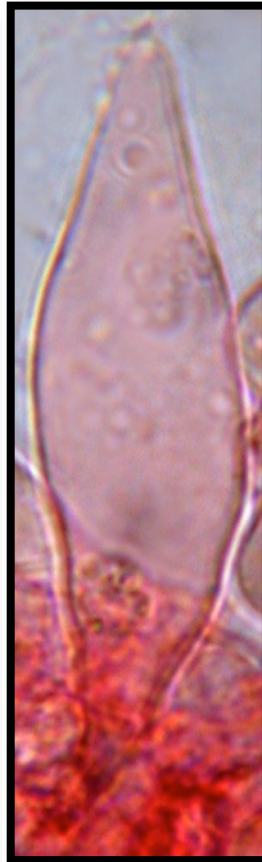
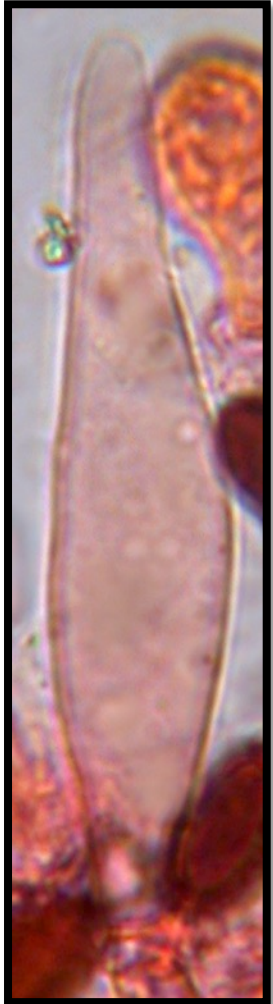
Cellules marginales clavées et sphéropédonculées : nombreuses mais masquées par les nombreuses cheilocystides.



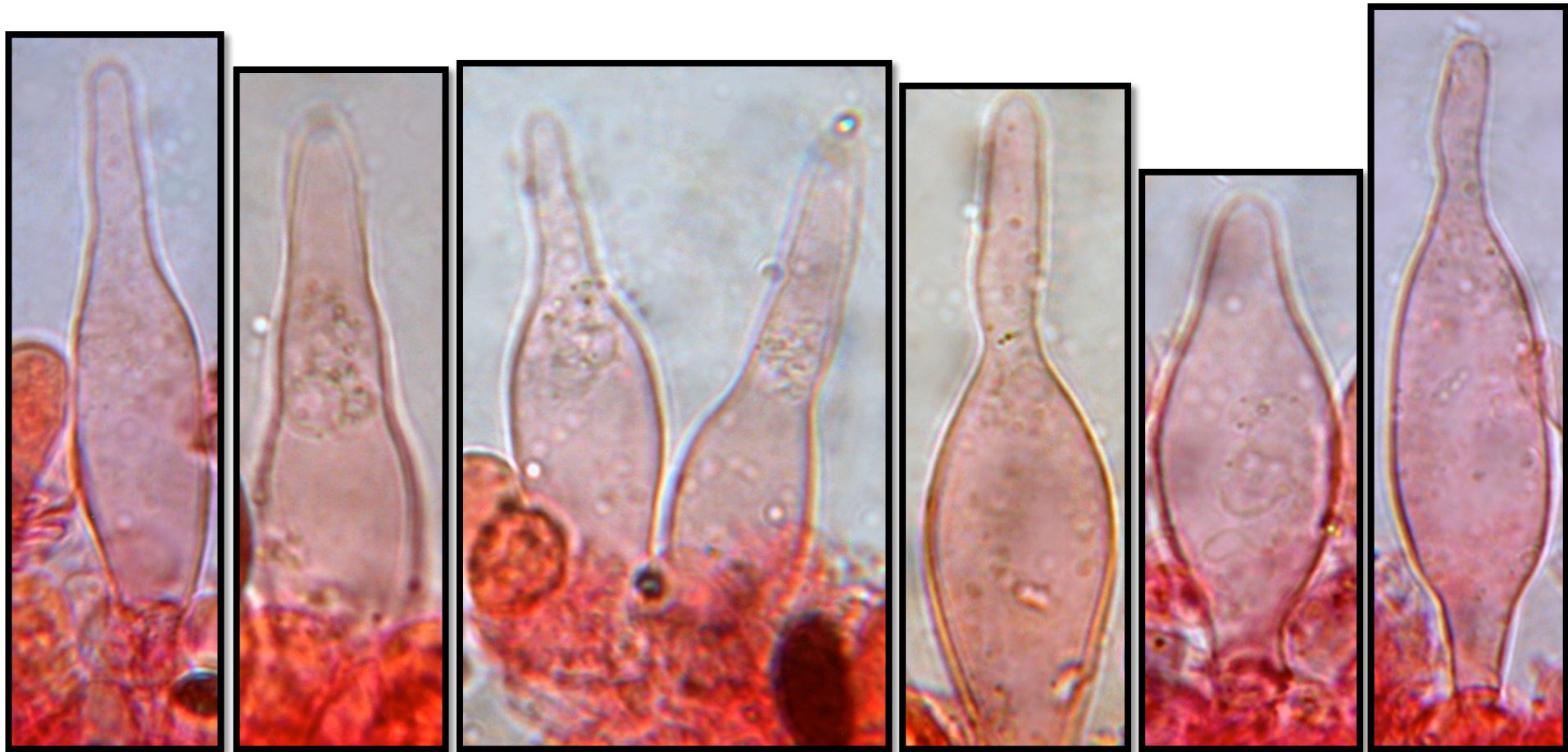
Pleurocystides mesurant 20-75 x 8-22 μm , nombreuses et analogues aux cheilocystides.



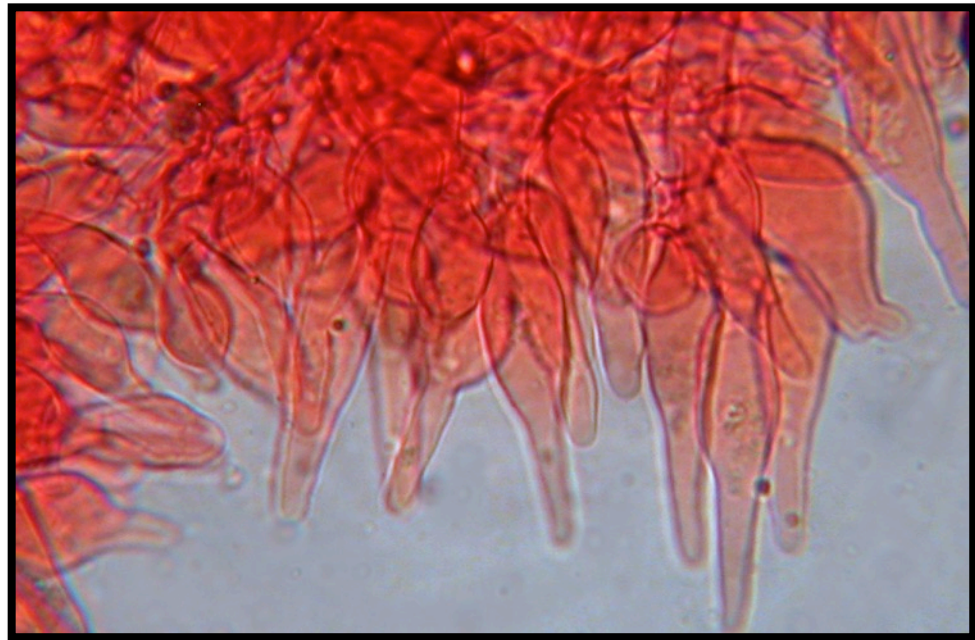
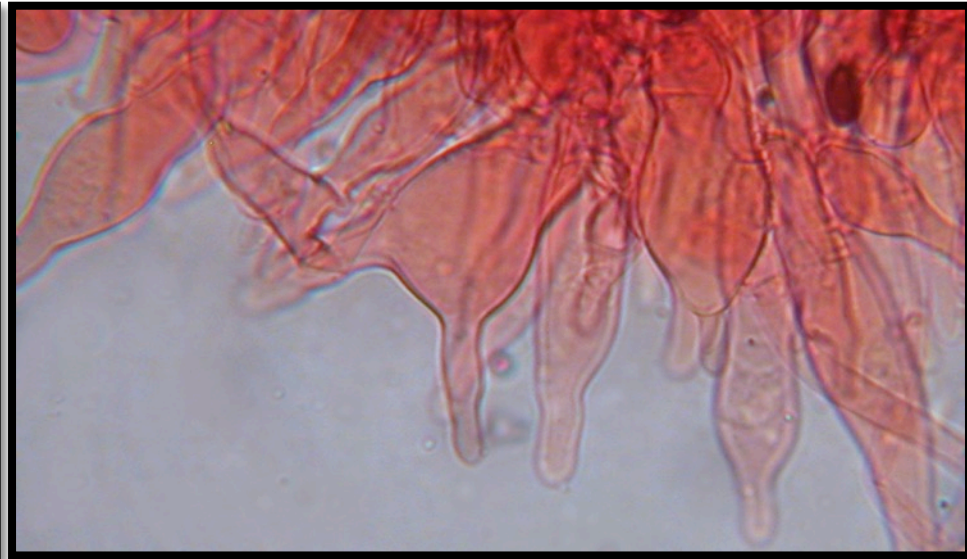
Pleurocystides mesurant 20-75 x 8-22 μm , nombreuses et analogues aux cheilocystides.



Pleurocystides mesurant 20-75 x 8-22 μm , nombreuses et analogues aux cheilocystides.



Caulocystides très nombreuses, analogues aux cheilocystides.



Discussion : cette espèce, qui n'est pas sans rappeler en taille miniature *Psathyrella microrrhiza* (voir flèches), est caractérisée par sa très petite taille, son écologie particulière, sa base radicante, son voile relativement abondant mais rapidement volatil, ses lames distantes dont l'arête est blanchâtre mais pigmentée à l'examen à la loupe binoculaire ou au microscope, et dont la médiostate est nettement pigmentée de brun, ses basides tétrasporiques, ses grandes spores opaques à large pore germinatif et ses très nombreuses chélocystides et pleuro-cystides fusoides à lagéniformes.



Remerciements à Marcel Lecomte qui assure la relecture de cette fiche.

Littérature :

Hausknecht & Krisai-Greilhuber (1992) :107f. ; 1997 : 23ff.

Kits van Waveren (1976) 8 : 388 (Fig. 7a-e) ; (1985) : 64

Ludwig (2007) : 687f.

Melzer (2008b) : 38f. et <http://www.vielepilze.de/selten/psat/epsat.html>

Örstadius & Knudsen (2008) : 593

Vous pouvez me faire part de toute remarque constructive, correction d'erreur ou omission à mon adresse :

danieldeschuyteneer@gmail.com